

Nowotwory złośliwe u dzieci w 2004 roku

Urszula Wojciechowska, Joanna Didkowska

Zakład Epidemiologii i Prewencji Nowotworów, Centrum Onkologii – Instytut, Warszawa

Niniejsze opracowanie zawiera dane dotyczące zgonów i zarejestrowanych zachorowań na nowotwory złośliwe w Polsce w 2004 roku i zostało przygotowane na podstawie danych zawartych w cyklicznej publikacji „Nowotwory złośliwe w Polsce w 2004 roku” (Wojciechowska, Didkowska i wsp. 2006), gdzie również można znaleźć informacje metodologiczne.

Analizując dane dotyczące zachorowań na nowotwory złośliwe należy brać pod uwagę znaczne niedorejestrowanie nowotworów u dzieci w latach 1999 i 2000. W latach tych Zakład Epidemiologii i Prewencji Nowotworów Centrum Onkologii nie otrzymał danych dotyczących dzieci w wieku 0-14 lat z województwa kujawsko-pomorskiego.

Nowotwory złośliwe u dzieci występują w pewnych charakterystycznych dla tego wieku narządach, innych niż w populacji dorosłych i charakteryzują się również innymi typami histologicznymi, co wynika głównie z odmiennej etiologii nowotworów wieku dziecięcego.

W krajach rozwiniętych nowotwory złośliwe u dzieci stanowią mniej niż 2% przypadków chorób nowotworowych w populacji (Little 1999). W Polsce 2004 roku nowotwory u dzieci do 19. roku życia stanowiły około 0,9% zachorowań i 0,4% zgonów nowotworowych. Nowotwory złośliwe były w 2004 roku przyczyną 6,2% zgonów ogółem u chłopców (5,6% w 2003 roku, 7,1% w 2002 roku) i 7,6% u dziewcząt w wieku 0-19 lat (7,1% w 2003 roku, 7,5% w 2002 roku). Zgony w grupie wieku 0 lat wynikają głównie z nienowotworowych przyczyn rozpoczynających się w okresie okołoporodowym (P00-P96) oraz wad wrodzonych (Q00-Q99) i stanowią one przyczynę około 70-80% zgonów w tej grupie wiekowej. Tak wysoki udział zgonów z powodu nienowotworowych przyczyn okołoporodowych i wad wrodzonych silnie wpływa na udział innych przyczyn zgonu (rys. 4, 5).

W populacji chłopców w 2004 roku najczęstszymi przyczynami zgonów na nowotwory złośliwe były nowotwory złośliwe mózgu (24.9%), białaczka limfatyczna (16.4%), białaczka szpikowa (11.1%), chłoniaki nieziarnicze (C82-C85) (7.4%) oraz nowotwory kości i chrząstek stawowych (C40 i C41) (5.8%). W 3.2% zgonów u chłopców nie określono umiejscowienia nowotworu (C76 i C80) (rys. 4, tab. 7).

Najczęściej rejestrowanymi nowotworami w populacji chłopców w 2004 roku były nowotwory mózgu (20.7%), białaczka limfatyczna (18.5%), nowotwory jądra (8.2%), nowotwory kości i chrząstek stawowych (C40 i C41) (7.8%), choroba Hodgkina (7.5%), oraz chłoniaki nieziarnicze (C82-C85) (7.0%) (rys. 6, tab. 3). W 0.8% zachorowań u chłopców nie określono umiejscowienia nowotworu (C76 i C80) (tab. 3).

W populacji dziewczynek w 2004 roku najczęstszą przyczyną zgonów nowotworowych były nowotwory złośliwe mózgu (35.9%), białaczka limfatyczna (14.5%), nowotwory kości i chrząstki stawowej (C40 i C41) (9.7%), białaczka szpikowa (9.0%), nowotwory tkanki łącznej i tkanek miękkich (6.2%) oraz chłoniaki nieziarnicze (C82-C85) (4.1%) (tab. 8, rys. 9). W 3.4% zgonów u dziewczynek nie określono umiejscowienia nowotworu (C76 i C80).

W 2004 roku w populacji dziewczynek najczęściej rejestrowanymi nowotworami złośliwymi były nowotwory mózgu (19.3%), choroba Hodgkina (15, 7%), białaczka limfatyczna (12.2%), nowotwory nerki (5.8%), nowotwory tkanki łącznej i tkanek miękkich (5.6%), nowotwory tarczycy (5.6%) oraz nowotwory jajnika (4.8%). W 1.9% zachorowań nie określono umiejscowienia nowotworu (C76 i C80) (tab. 4, rys. 7).

Standaryzowane współczynniki zachorowalności na nowotwory złośliwe ogółem w 2004 roku wynosiły: 13, 5/105 u chłopców i 10, 3/105 u dziewcząt (tab. 6, 7).

Standaryzowane współczynniki umieralności z powodu nowotworów u dzieci w 2004 roku wynosiły: 3, 9/105 u chłopców i 3, 2/105 u dziewczynek.

W Polsce dokonano znacznego postępu w leczeniu chorób nowotworowych u dzieci (Didkowska, Wojciechowska i wsp. 2001) – od początku lat 80. wzrasta wskaźnik zachorowania/zgony (4, 0% rocznie u chłopców i 4, 3% rocznie u dziewcząt), co może oznaczać znaczną poprawę leczenia u dzieci (rys. 3).

Piśmiennictwo:

1. Didkowska J., Wojciechowska U., Tarkowski W., Zatoński W.: Aprosymacja ryzyka zgonu na nowotwory złośliwe wśród dzieci w Polsce w latach 1991-1996 (ekspertyza). Centrum Onkologii – Instytut, 2001
2. Didkowska J., Wojciechowska U., Tarkowski W., Zatoński W.: Nowotwory złośliwe w Polsce w roku 1999. Centrum Onkologii-Instytut im. Marii Skłodowskiej-Curie, Warszawa 2002
3. Didkowska J., Wojciechowska U., Tarkowski W., Zatoński W.: Nowotwory złośliwe w Polsce w roku 2000. Centrum Onkologii-Instytut im. Marii Skłodowskiej-Curie
4. Dangel T., Szamotulska K., Wojciechowska U.: Zapotrzebowanie na opiekę paliatywną nad dziećmi w Polsce – analiza epidemiologiczna. *Pediatrics Polska* 1999, 9: 695-707
5. Kim HJ, Fay MP, Feuer EJ, Midthune DN. „Permutation tests for joinpoint regression with applications to cancer rates” (*Statistics in Medicine* 2000; 19:335-351).
6. Little J.: *Epidemiology of childhood cancer*. IARC Scientific Publication No. 149, Lyon 1999
7. Wojciechowska U., Didkowska J., Tarkowski W., Zatoński W.: Nowotwory złośliwe w Polsce w roku 2003. Centrum Onkologii-Instytut im. Marii Skłodowskiej-Curie 2005
8. Wojciechowska U., Didkowska J., Tarkowski W., Zatoński W.: Nowotwory złośliwe w Polsce w roku 2004. Centrum Onkologii-Instytut im. Marii Skłodowskiej-Curie 2006
9. <http://epid.coi.waw.pl/krn> elektroniczna baza danych z lat 1999-2004

Tabela 1.
ZAREJESTROWANE ZACHOROWANIA NA NOWOTWORY ZŁOŚLIWE WG UMIEJSCOWIENIA I PŁCI – CHŁOPCY W WIEKU 0-19 LAT POLSKA 2004 ROK
(Liczby bezwzględne, wsp. surowe i standaryzowane, odsetek i kolejność występowania)

ICD-10	Umiejscowienie	Liczby bezwzgl.	Współcz. surowy	Współcz. stand.	Odsetek	Kolejność występowania
			na 100000			
C00-D09	ogółem	643	13,19	13,53	100,00	
C00	Nowotwór złośliwy wargi	1	0,021	0,032	0,16	19
C07	Nowotwór złośliwy ślinianki przyusznej	2	0,041	0,029	0,31	18
C09	Nowotwór złośliwy migdałka	1	0,021	0,014	0,16	19
C11	Nowotwór złośliwy części nosowej gardła (nasopharynx)	4	0,082	0,072	0,62	16
C18	Nowotwór złośliwy okrężnicy	2	0,041	0,029	0,31	18
C22	Nowotwór złośliwy wątroby i przewodów żółciowych wewnątrz-wątrobowych	4	0,082	0,087	0,62	16
C24	Nowotwór złośliwy innych i nie określonych części dróg żółciowych	1	0,021	0,023	0,16	19
C25	Nowotwór złośliwy trzustki	1	0,021	0,017	0,16	19
C30	Nowotwór złośliwy jamy nosowej i ucha środkowego	1	0,021	0,023	0,16	19
C31	Nowotwór złośliwy zatok przynosowych	1	0,021	0,014	0,16	19
C33	Nowotwór złośliwy tchawicy	1	0,021	0,032	0,16	19
C40	Nowotwór złośliwy kości i chrząstki stawowej kończyn	30	0,615	0,514	4,67	6
C41	Nowotwór złośliwy kości i chrząstki stawowej o innym i nieokreślonym umiejscowieniu	20	0,410	0,382	3,11	9
C43	Czerniak złośliwy skóry	5	0,103	0,072	0,78	15
C47	Nowotwór złośliwy nerwów obwodowych i autonomicznego układu nerwowego	12	0,246	0,306	1,87	13
C48	Nowotwór złośliwy przestrzeni zaotrzewnowej i otrzewnej	4	0,082	0,094	0,62	16
C49	Nowotwór złośliwy tkanki łącznej i innych tkanek miękkich	28	0,574	0,558	4,35	7
C61	Nowotwór złośliwy gruczołu krokowego	1	0,021	0,014	0,16	19
C62	Nowotwór złośliwy jądra	53	1,087	0,840	8,24	3
C63	Nowotwór złośliwy innych i nieokreślonych męskich narządów płciowych	2	0,041	0,065	0,31	18
C64	Nowotwór złośliwy nerki za wyjątkiem miedniczki nerkowej	27	0,554	0,719	4,20	8
C67	Nowotwór złośliwy pęcherza moczowego	1	0,021	0,017	0,16	19
C69	Nowotwór złośliwy oka	14	0,287	0,425	2,18	11
C71	Nowotwór złośliwy mózgu	133	2,728	2,818	20,68	1
C72	Nowotwór złośliwy rdzenia kręgowego, nerwów czaszkowych i innych części centralnego systemu nerwowego	13	0,267	0,257	2,02	12
C73	Nowotwór złośliwy tarczycy	6	0,123	0,094	0,93	14
C74	Nowotwór złośliwy nadnerczy	12	0,246	0,370	1,87	13
C75	Nowotwór złośliwy innych gruczołów wydzielania wewnętrznego i struktur pokrewnych	1	0,021	0,023	0,16	19
C76	Nowotwór złośliwy umiejscowień innych i niedokładnie określonych	4	0,082	0,072	0,62	16
C79	Wtórny Nowotwór złośliwy innych umiejscowień	1	0,021	0,023	0,16	19
C80	Nowotwór złośliwy bez określenia jego umiejscowienia	1	0,021	0,014	0,16	19
C81	Choroba Hodgkina	48	0,985	0,837	7,47	4
C82	Chłoniak nieziarniczy guzkowy (grudkowy)	3	0,062	0,055	0,47	17
C83	Chłoniaki nieziarnicze rozlane	16	0,328	0,288	2,49	10
C84	Obwodowy i skórny chłoniak z komórek T	6	0,123	0,116	0,93	14
C85	Inne i nieokreślone postacie chłoniaków nieziarniczych	20	0,410	0,345	3,11	9
C91	Białaczka limfatyczna	119	2,441	2,780	18,51	2
C92	Białaczka szpikowa	33	0,677	0,747	5,13	5
C93	Białaczka monocytowa	1	0,021	0,032	0,16	19
C94	Inne białaczki określonego rodzaju	1	0,021	0,014	0,16	19
C95	Białaczka z komórek nieokreślonego rodzaju	3	0,062	0,082	0,47	17
C96	Inny i nieokreślony Nowotwór złośliwy tkanki limfatycznej, krwiotwórczej i tkanek pokrewnych	5	0,103	0,161	0,78	15
D04	Rak in situ skóry	1	0,021	0,014	0,16	19

Tabela 2.

ZAREJESTROWANE ZACHOROWANIA NA NOWOTWORY ZŁOŚLIWE WG UMIEJSCOWIENIA I PŁCI – DZIEWCZYNI W WIEKU 0-19 LAT POLSKA 2004 ROK
(Liczby bezwzględne, wsp. surowe i standaryzowane, odsetek i kolejność występowania)

ICD-10	Umiejscowienie	Liczby bezwzgl.	Współcz. surowy	Współcz. stand.	Odsetek	Kolejność występowania
			na 100000			
C00-D09	ogółem	483	10,39	10,34	100	
C00	Nowotwór złośliwy wargi	1	0,022	0,025	0,21	15
C07	Nowotwór złośliwy ślinianki przyusznej	2	0,043	0,030	0,41	14
C09	Nowotwór złośliwy migdałka	1	0,022	0,015	0,21	15
C11	Nowotwór złośliwy części nosowej gardła (nasopharynx)	3	0,065	0,045	0,62	13
C15	Nowotwór złośliwy przetyku	1	0,022	0,015	0,21	15
C16	Nowotwór złośliwy żołądka	1	0,022	0,015	0,21	15
C22	Nowotwór złośliwy wątroby i przewodów żółciowych wewnątrz-wątrobowych	4	0,086	0,089	0,83	12
C25	Nowotwór złośliwy trzustki	2	0,043	0,033	0,41	14
C34	Nowotwór złośliwy oskrzela i płuca	1	0,022	0,015	0,21	15
C38	Nowotwór złośliwy serca, śródpiersia i opłucnej	4	0,086	0,101	0,83	12
C40	Nowotwór złośliwy kości i chrząstki stawowej kończyn	21	0,452	0,360	4,35	7
C41	Nowotwór złośliwy kości i chrząstki stawowej o innym i nieokreślonym umiejscowieniu	6	0,129	0,102	1,24	10
C43	Czerniak złośliwy skóry	5	0,108	0,076	1,04	11
C44	Inne Nowotwór złośliwy skóry	3	0,065	0,048	0,62	13
C47	Nowotwór złośliwy nerwów obwodowych i autonomicznego układu nerwowego	7	0,151	0,184	1,45	9
C48	Nowotwór złośliwy przestrzeni zaotrzewnowej i otrzewnej	5	0,108	0,161	1,04	11
C49	Nowotwór złośliwy tkanki łącznej i innych tkanek miękkich	27	0,581	0,567	5,59	5
C50	Nowotwór złośliwy piersi	1	0,022	0,018	0,21	15
C51	Nowotwór złośliwy sromu	1	0,022	0,025	0,21	15
C53	Nowotwór złośliwy szyjki macicy	1	0,022	0,015	0,21	15
C55	Nowotwór złośliwy nieokreślonej części macicy	1	0,022	0,025	0,21	15
C56	Nowotwór złośliwy jajnika	23	0,495	0,403	4,76	6
C57	Nowotwór złośliwy innych i nieokreślonych żeńskich narządów płciowych	1	0,022	0,015	0,21	15
C64	Nowotwór złośliwy nerki za wyjątkiem miedniczki nerkowej	28	0,602	0,744	5,80	4
C67	Nowotwór złośliwy pęcherza moczowego	2	0,043	0,049	0,41	14
C69	Nowotwór złośliwy oka	7	0,151	0,182	1,45	9
C71	Nowotwór złośliwy mózgu	93	2,001	2,249	19,25	1
C72	Nowotwór złośliwy rdzenia kręgowego, nerwów czaszkowych i innych części centralnego systemu nerwowego	6	0,129	0,144	1,24	10
C73	Nowotwór złośliwy tarczycy	27	0,581	0,439	5,59	5
C74	Nowotwór złośliwy nadnerczy	7	0,151	0,229	1,45	9
C76	Nowotwór złośliwy umiejscowień innych i niedokładnie określonych	7	0,151	0,187	1,45	9
C77	Wtórne i nieokreślone nowotwory węzłów chłonnych	1	0,022	0,018	0,21	15
C80	Nowotwór złośliwy bez określenia jego umiejscowienia	2	0,043	0,030	0,41	14
C81	Choroba Hodgkina	76	1,635	1,202	15,73	2
C83	Chłoniaki niezziarnicze rozlane	14	0,301	0,251	2,90	8
C84	Obwodowy i skórnny chłoniak z komórek T	2	0,043	0,049	0,41	14
C85	Inne i nieokreślone postacie chłoniaków niezziarniczych	6	0,129	0,099	1,24	10
C91	Białaczka limfatyczna	59	1,270	1,508	12,22	3
C92	Białaczka szpikowa	14	0,301	0,331	2,90	8
C93	Białaczka monocytowa	2	0,043	0,052	0,41	14
C95	Białaczka z komórek nieokreślonego rodzaju	2	0,043	0,049	0,41	14
C96	Inny i nieokreślony Nowotwór złośliwy tkanki limfatycznej, krwiotwórczej i tkanek pokrewnych	3	0,065	0,102	0,62	13
D03	Czerniak in situ	1	0,022	0,015	0,21	15

Tabela 3.

ZACHOROWALNOŚĆ – LISTA KOLEJNOŚCI NOWOTWORÓW ZŁOŚLIWYCH WG CZĘSTOŚCI WYSTĘPOWANIA
CHŁOPCY W WIEKU 0-19 LAT – POLSKA 2004

ICD-10	Liczby bezwzgl.	Współcz. surowy	Współcz. stand.	Odsetek	Umiejscowienie
		na 100000			
C71	133	2,73	2,82	20,68	Nowotwór złośliwy mózgu
C91	119	2,44	2,78	18,51	Białaczka limfatyczna
C62	53	1,09	0,84	8,24	Nowotwór złośliwy jądra
C81	48	0,98	0,84	7,47	Choroba Hodgkina
C92	33	0,68	0,75	5,13	Białaczka szpikowa
C40	30	0,62	0,51	4,67	Nowotwór złośliwy kości i chrząstki stawowej kończyn
C49	28	0,57	0,56	4,35	Nowotwór złośliwy tkanki łącznej i innych tkanek miękkich
C64	27	0,55	0,72	4,20	Nowotwór złośliwy nerki za wyjątkiem miedniczki nerkowej
C41	20	0,41	0,38	3,11	Nowotwór złośliwy kości i chrząstki stawowej o innym i nieokreślonym umiejscowieniu
C85	20	0,41	0,35	3,11	Inne i nieokreślone postacie chłoniaków niezziarniczych
C83	16	0,33	0,29	2,49	Chłoniaki niezziarnicze rozlane
C69	14	0,29	0,43	2,18	Nowotwór złośliwy oka
C72	13	0,27	0,26	2,02	Nowotwór złośliwy rdzenia kręgowego, nerwów czaszkowych i innych części centralnego systemu nerwowego
C47	12	0,25	0,31	1,87	Nowotwór złośliwy nerwów obwodowych i autonomicznego układu nerwowego
C74	12	0,25	0,37	1,87	Nowotwór złośliwy nadnerczy
C73	6	0,12	0,09	0,93	Nowotwór złośliwy tarczycy
C84	6	0,12	0,12	0,93	Obwodowy i skórny chłoniak z komórek T
C43	5	0,10	0,07	0,78	Czerniak złośliwy skóry
C96	5	0,10	0,16	0,78	Inny i nieokreślony Nowotwór złośliwy tkanki limfatycznej, krwiotwórczej i tkanek pokrewnych
C11	4	0,08	0,07	0,62	Nowotwór złośliwy części nosowej gardła (nasopharynx)
C22	4	0,08	0,09	0,62	Nowotwór złośliwy wątroby i przewodów żółciowych wewnątrzwątrobowych
C48	4	0,08	0,09	0,62	Nowotwór złośliwy przestrzeni zaotrzewnowej i otrzewnej
C76	4	0,08	0,07	0,62	Nowotwór złośliwy umiejscowień innych i niedokładnie określonych
C82	3	0,06	0,05	0,47	Chłoniak niezziarniczy guzkowy (grudkowy)
C95	3	0,06	0,08	0,47	Białaczka z komórek nieokreślonego rodzaju
C07	2	0,04	0,03	0,31	Nowotwór złośliwy ślinianki przyusznej
C18	2	0,04	0,03	0,31	Nowotwór złośliwy okrężnicy
C63	2	0,04	0,06	0,31	Nowotwór złośliwy innych i nieokreślonych męskich narządów płciowych
C00	1	0,02	0,03	0,16	Nowotwór złośliwy wargi
C09	1	0,02	0,01	0,16	Nowotwór złośliwy migdałka
C24	1	0,02	0,02	0,16	Nowotwór złośliwy innych i nie określonych części dróg żółciowych
C25	1	0,02	0,02	0,16	Nowotwór złośliwy trzustki
C30	1	0,02	0,02	0,16	Nowotwór złośliwy jamy nosowej i ucha środkowego
C31	1	0,02	0,01	0,16	Nowotwór złośliwy zatok przynosowych
C33	1	0,02	0,03	0,16	Nowotwór złośliwy tchawicy
C61	1	0,02	0,01	0,16	Nowotwór złośliwy gruczołu krokowego
C67	1	0,02	0,02	0,16	Nowotwór złośliwy pęcherza moczowego
C75	1	0,02	0,02	0,16	Nowotwór złośliwy innych gruczołów wydzielania wewnętrznego i struktur pokrewnych
C79	1	0,02	0,02	0,16	Wtórny Nowotwór złośliwy innych umiejscowień
C80	1	0,02	0,01	0,16	Nowotwór złośliwy bez określenia jego umiejscowienia
C93	1	0,02	0,03	0,16	Białaczka monocytowa
C94	1	0,02	0,01	0,16	Inne białaczki określonego rodzaju
D04	1	0,02	0,01	0,16	Rak in situ skóry

Tabela 4.
ZACHOROWALNOŚĆ – LISTA KOLEJNOŚCI NOWOTWORÓW ZŁOŚLIWYCH WG CZĘSTOŚCI WYSTĘPOWANIA
DZIEWCZYNKI W WIEKU 0-19 LAT – POLSKA 2004

ICD-10	Liczby bezwzgl.	Współcz. surowy	Współcz. stand.	Odsetek	Umiejscowienie
		na 100000			
C71	93	2,00	2,25	19,25	Nowotwór złośliwy mózgu
C81	76	1,64	1,20	15,73	Choroba Hodgkina
C91	59	1,27	1,51	12,22	Białaczka limfatyczna
C64	28	0,60	0,74	5,80	Nowotwór złośliwy nerki za wyjątkiem miedniczki nerkowej
C49	27	0,58	0,57	5,59	Nowotwór złośliwy tkanki łącznej i innych tkanek miękkich
C73	27	0,58	0,44	5,59	Nowotwór złośliwy tarczycy
C56	23	0,49	0,40	4,76	Nowotwór złośliwy jajnika
C40	21	0,45	0,36	4,35	Nowotwór złośliwy kości i chrząstki stawowej kończyn
C83	14	0,30	0,25	2,90	Chłoniaki niezziarnicze rozlane
C92	14	0,30	0,33	2,90	Białaczka szpikowa
C47	7	0,15	0,18	1,45	Nowotwór złośliwy nerwów obwodowych i autonomicznego układu nerwowego
C69	7	0,15	0,18	1,45	Nowotwór złośliwy oka
C74	7	0,15	0,23	1,45	Nowotwór złośliwy nadnerczy
C76	7	0,15	0,19	1,45	Nowotwór złośliwy umiejscowień innych i niedokładnie określonych
C41	6	0,13	0,10	1,24	Nowotwór złośliwy kości i chrząstki stawowej o innym i nieokreślonym umiejscowieniu
C72	6	0,13	0,14	1,24	Nowotwór złośliwy rdzenia kręgowego, nerwów czaszkowych i innych części centralnego systemu nerwowego
C85	6	0,13	0,10	1,24	Inne i nieokreślone postacie chłoniaków niezziarniczych
C43	5	0,11	0,08	1,04	Czerniak złośliwy skóry
C48	5	0,11	0,16	1,04	Nowotwór złośliwy przestrzeni zaotrzewnowej i otrzewnej
C22	4	0,09	0,09	0,83	Nowotwór złośliwy wątroby i przewodów żółciowych wewnątrzwartrobowych
C38	4	0,09	0,10	0,83	Nowotwór złośliwy serca, śródpiersia i płucnej
C11	3	0,06	0,05	0,62	Nowotwór złośliwy części nosowej gardła (nasopharynx)
C44	3	0,06	0,05	0,62	Inne Nowotwór złośliwy skóry
C96	3	0,06	0,10	0,62	Inny i nieokreślony Nowotwór złośliwy tkanki limfatycznej, krwiotwórczej i tkanek pokrewnych
C07	2	0,04	0,03	0,41	Nowotwór złośliwy ślinianki przyusznej
C25	2	0,04	0,03	0,41	Nowotwór złośliwy trzustki
C67	2	0,04	0,05	0,41	Nowotwór złośliwy pęcherza moczowego
C80	2	0,04	0,03	0,41	Nowotwór złośliwy bez określenia jego umiejscowienia
C84	2	0,04	0,05	0,41	Obwodowy i skórny chłoniak z komórek T
C93	2	0,04	0,05	0,41	Białaczka monocytowa
C95	2	0,04	0,05	0,41	Białaczka z komórek nieokreślonego rodzaju
D09	2	0,04	0,03	0,41	Rak in situ innych i nieokreślonych umiejscowień
C00	1	0,02	0,02	0,21	Nowotwór złośliwy wargi
C09	1	0,02	0,02	0,21	Nowotwór złośliwy migdałka
C15	1	0,02	0,02	0,21	Nowotwór złośliwy przełyku
C16	1	0,02	0,02	0,21	Nowotwór złośliwy żołądka
C34	1	0,02	0,02	0,21	Nowotwór złośliwy oskrzela i płuca
C50	1	0,02	0,02	0,21	Nowotwór złośliwy piersi
C51	1	0,02	0,02	0,21	Nowotwór złośliwy sromu
C53	1	0,02	0,02	0,21	Nowotwór złośliwy szyjki macicy
C55	1	0,02	0,02	0,21	Nowotwór złośliwy nieokreślonej części macicy
C57	1	0,02	0,02	0,21	Nowotwór złośliwy innych i nieokreślonych żeńskich narządów płciowych
C77	1	0,02	0,02	0,21	Wtórne i nieokreślone nowotwory węzłów chłonnych
D03	1	0,02	0,02	0,21	Czerniak in situ

Tabela 5.
ZGONY NA NOWOTWORY ZŁOŚLIWE WG UMIEJSCOWIENIA I PŁCI – CHŁOPCY W WIEKU 0-19 LAT
POLSKA 2004 ROK (Liczby bezwzględne, wsp. surowe i standaryzowane, odsetek i kolejność występowania)

ICD-10	Umiejscowienie	Liczby bezwzgl.	Współcz. surowy	Współcz. stand.	Odsetek	Kolejność występowania
			na 100000			
C00-D09	Ogółem	189	3,9	3,9	100	
C11	Nowotwór złośliwy części nosowej gardła (nasopharynx)	2	0,04	0,04	1,1	10
C15	Nowotwór złośliwy przełyku	1	0,02	0,01	0,5	11
C18	Nowotwór złośliwy okrężnicy	1	0,02	0,01	0,5	11
C22	Nowotwór złośliwy wątroby i przewodów żółciowych wewnątrzwątrobowych	2	0,04	0,06	1,1	10
C34	Nowotwór złośliwy oskrzela i płuca	1	0,02	0,02	0,5	11
C38	Nowotwór złośliwy serca, śródpiersia i opłucnej	1	0,02	0,02	0,5	11
C40	Nowotwór złośliwy kości i chrząstki stawowej kończyn	7	0,14	0,11	3,7	6
C41	Nowotwór złośliwy kości i chrząstki stawowej o innym i nieokreślonym umiejscowieniu	4	0,08	0,06	2,1	8
C46	Mięsak Kaposi'ego	1	0,02	0,01	0,5	11
C47	Nowotwór złośliwy nerwów obwodowych i autonomicznego układu nerwowego	2	0,04	0,06	1,1	10
C48	Nowotwór złośliwy przestrzeni zaotrzewnowej i otrzewnej	2	0,04	0,06	1,1	10
C49	Nowotwór złośliwy tkanki łącznej i innych tkanek miękkich	10	0,21	0,21	5,3	5
C61	Nowotwór złośliwy gruczołu krokowego	1	0,02	0,01	0,5	11
C62	Nowotwór złośliwy jądra	3	0,06	0,04	1,6	9
C64	Nowotwór złośliwy nerki za wyjątkiem miedniczki nerkowej	6	0,12	0,13	3,2	7
C68	Nowotwór złośliwy innych i nieokreślonych narządów moczowych	1	0,02	0,02	0,5	11
C71	Nowotwór złośliwy mózgu	47	0,96	0,95	24,9	1
C72	Nowotwór złośliwy rdzenia kręgowego, nerwów czaszkowych i innych części centralnego systemu nerwowego	11	0,23	0,29	5,8	4
C74	Nowotwór złośliwy nadnerczy	2	0,04	0,06	1,1	10
C80	Nowotwór złośliwy bez określenia jego umiejscowienia	6	0,12	0,09	3,2	7
C81	Choroba Hodgkina	4	0,08	0,06	2,1	8
C82	Chłoniak nieziarniczy guzkowy (grudkowy)	1	0,02	0,01	0,5	11
C83	Chłoniaki nieziarnicze rozlane	7	0,14	0,12	3,7	6
C85	Inne i nieokreślone postacie chłoniaków nieziarniczych	6	0,12	0,10	3,2	7
C88	Złośliwe choroby immunoproliferacyjne	1	0,02	0,03	0,5	11
C91	Białaczka limfatyczna	31	0,64	0,63	16,4	2
C92	Białaczka szpikowa	21	0,43	0,47	11,1	3
C93	Białaczka monocytowa	1	0,02	0,03	0,5	11
C95	Białaczka z komórek nieokreślonego rodzaju	4	0,08	0,10	2,1	8
C96	Inny i nieokreślony Nowotwór złośliwy tkanki limfatycznej, krwiotwórczej i tkanek pokrewnych	1	0,02	0,03	0,5	11
C97	Nowotwór złośliwy niezależnych (pierwotnych) mnogich umiejscowień	1	0,02	0,01	0,5	11

Tabela 6.
ZGONY NA NOWOTWORY ZŁOŚLIWE WG UMIEJSCOWIENIA I PŁCI – DZIEWCZYNKI W WIEKU 0-19 LAT
POLSKA 2004 ROK (Liczby bezwzględne, wsp. surowe i standaryzowane, odsetek i kolejność występowania)

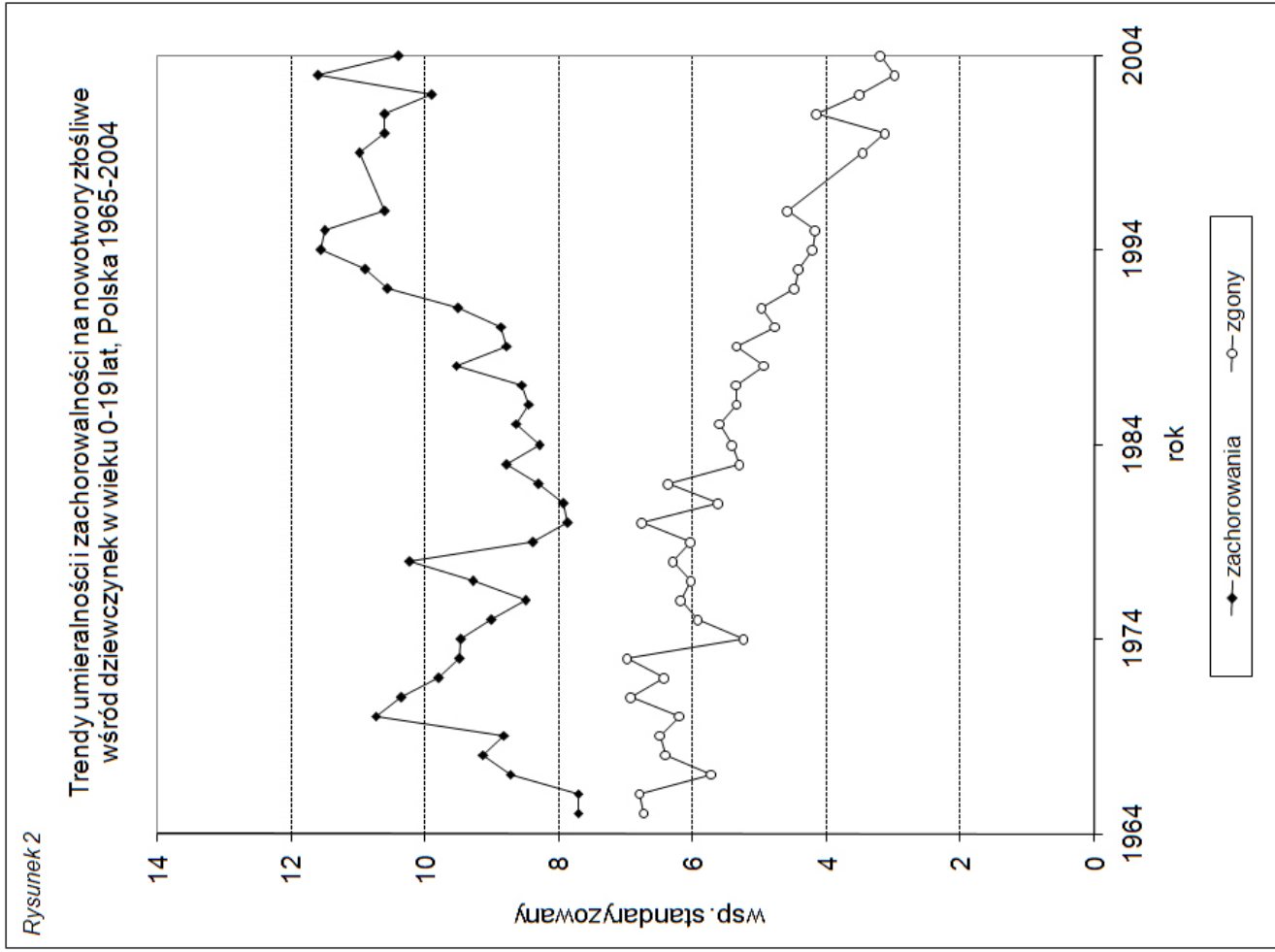
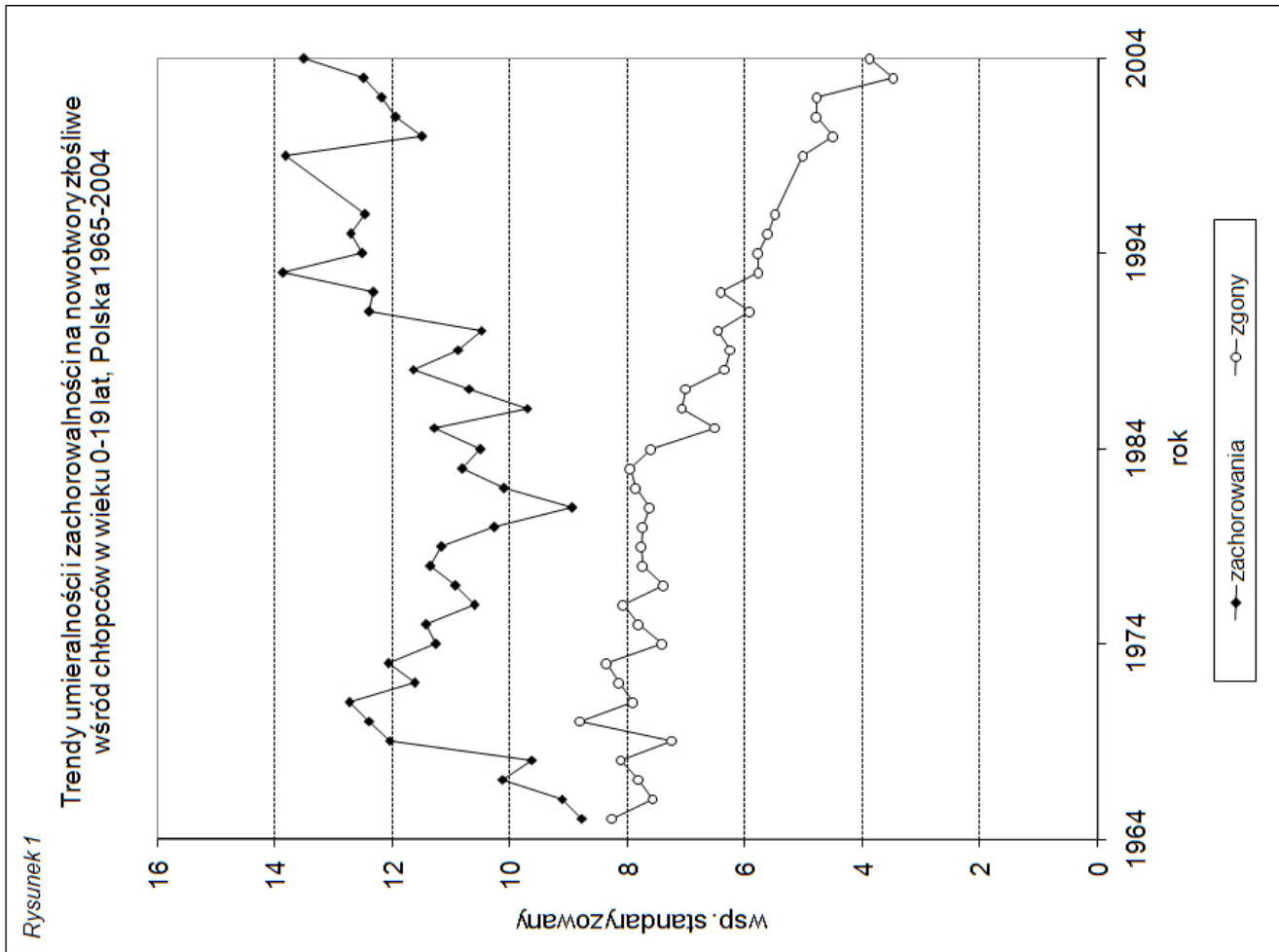
ICD-10	Umiejscowienie	Liczby bezwzgl.	Współcz. Surowy	Współcz. stand.	Odsetek	Kolejność występowania
			na 100000			
C00-D09	Ogółem	145	3,12	3,20	100	
C11	Nowotwór złośliwy części nosowej gardła (nasopharynx)	1	0,02	0,02	0,69	10
C22	Nowotwór złośliwy wątroby i przewodów żółciowych wewnątrztrętrowych	2	0,04	0,04	1,38	9
C25	Nowotwór złośliwy trzustki	1	0,02	0,02	0,69	10
C34	Nowotwór złośliwy oskrzela i płuca	1	0,02	0,02	0,69	10
C38	Nowotwór złośliwy serca, śródpiersia i opłucnej	1	0,02	0,03	0,69	10
C40	Nowotwór złośliwy kości i chrząstki stawowej kończyn	7	0,15	0,12	4,83	5
C41	Nowotwór złośliwy kości i chrząstki stawowej o innym i nieokreślonym umiejscowieniu	7	0,15	0,13	4,83	5
C47	Nowotwór złośliwy nerwów obwodowych i autonomicznego układu nerwowego	2	0,04	0,05	1,38	9
C48	Nowotwór złośliwy przestrzeni zaotrzewnowej i otrzewnej	2	0,04	0,06	1,38	9
C49	Nowotwór złośliwy tkanki łącznej i innych tkanek miękkich	9	0,19	0,20	6,21	4
C56	Nowotwór złośliwy jajnika	4	0,09	0,06	2,76	7
C68	Nowotwór złośliwy innych i nieokreślonych narządów moczowych	1	0,02	0,02	0,69	10
C71	Nowotwór złośliwy mózgu	52	1,12	1,21	35,86	1
C72	Nowotwór złośliwy rdzenia kręgowego, nerwów czaszkowych i innych części centralnego systemu nerwowego	6	0,13	0,14	4,14	6
C74	Nowotwór złośliwy nadnerczy	1	0,02	0,03	0,69	10
C76	Nowotwór złośliwy umiejscowień innych i niedokładnie określonych	2	0,04	0,03	1,38	9
C80	Nowotwór złośliwy bez określenia jego umiejscowienia	3	0,06	0,07	2,07	8
C81	Choroba Hodgkina	2	0,04	0,03	1,38	9
C82	Chłoniak nieziarniczy guzkowy (grudkowy)	1	0,02	0,02	0,69	10
C83	Chłoniaki nieziarnicze rozlane	1	0,02	0,02	0,69	10
C85	Inne i nieokreślone postacie chłoniaków nieziarniczych	4	0,09	0,08	2,76	7
C91	Białaczka limfatyczna	21	0,45	0,50	14,48	2
C92	Białaczka szpikowa	13	0,28	0,30	8,97	3
C95	Białaczka z komórek nieokreślonego rodzaju	1	0,02	0,02	0,69	10

Tabela 7.
ZGONY - LISTA KOLEJNOŚCI NOWOTWORÓW ZŁOŚLIWYCH WG CZĘSTOŚCI WYSTĘPOWANIA
CHŁOPCY W WIEKU 0-19 LAT - POLSKA 2004

ICD-10	Liczby bezwzgl.	Współcz. surowy	Współcz. stand.	Odsetek	Umiejscowienie
		na 100000			
C71	47	0,96	0,95	24,87	Nowotwór złośliwy mózgu
C91	31	0,64	0,63	16,4	Białaczka limfatyczna
C92	21	0,43	0,47	11,1	Białaczka szpikowa
C72	11	0,23	0,29	5,8	Nowotwór złośliwy rdzenia kręgowego, nerwów czaszkowych i innych części centralnego systemu nerwowego
C49	10	0,21	0,21	5,3	Nowotwór złośliwy tkanki łącznej i innych tkanek miękkich
C40	7	0,14	0,11	3,7	Nowotwór złośliwy kości i chrząstki stawowej kończyn
C83	7	0,14	0,12	3,7	Chłoniaki nieziarnicze rozlane
C64	6	0,12	0,13	3,2	Nowotwór złośliwy nerki za wyjątkiem miedniczki nerkowej
C80	6	0,12	0,09	3,2	Nowotwór złośliwy bez określenia jego umiejscowienia
C85	6	0,12	0,10	3,2	Inne i nieokreślone postacie chłoniaków nieziarniczych
C41	4	0,08	0,06	2,1	Nowotwór złośliwy kości i chrząstki stawowej o innym i nieokreślonym umiejscowieniu
C81	4	0,08	0,06	2,1	Choroba Hodgkina
C95	4	0,08	0,10	2,1	Białaczka z komórek nieokreślonego rodzaju
C62	3	0,06	0,04	1,6	Nowotwór złośliwy jądra
C11	2	0,04	0,04	1,1	Nowotwór złośliwy części nosowej gardła (nasopharynx)
C22	2	0,04	0,06	1,1	Nowotwór złośliwy wątroby i przewodów żółciowych wewnątrzwartrobowych
C47	2	0,04	0,06	1,1	Nowotwór złośliwy nerwów obwodowych i autonomicznego układu nerwowego
C48	2	0,04	0,06	1,1	Nowotwór złośliwy przestrzeni zaotrzewnowej i otrzewnej
C74	2	0,04	0,06	1,1	Nowotwór złośliwy nadnerczy
C15	1	0,02	0,01	0,5	Nowotwór złośliwy przełyku
C18	1	0,02	0,01	0,5	Nowotwór złośliwy okrężnicy
C34	1	0,02	0,02	0,5	Nowotwór złośliwy oskrzela i płuca
C38	1	0,02	0,02	0,5	Nowotwór złośliwy serca, śródpiersia i opłucnej
C46	1	0,02	0,01	0,5	Mięsak Kaposi'ego
C61	1	0,02	0,01	0,5	Nowotwór złośliwy gruczołu krokowego
C68	1	0,02	0,02	0,5	Nowotwór złośliwy innych i nieokreślonych narządów moczowych
C82	1	0,02	0,01	0,5	Chłoniak nieziarniczy guzkowy (grudkowy)
C88	1	0,02	0,03	0,5	Złośliwe choroby immunoproliferacyjne
C93	1	0,02	0,03	0,5	Białaczka monocytowa
C96	1	0,02	0,03	0,5	Inny i nieokreślony Nowotwór złośliwy tkanki limfatycznej, krwiotwórczej i tkanek pokrewnych
C97	1	0,02	0,01	0,5	Nowotwór złośliwy niezależnych (pierwotnych) mnogich umiejscowień

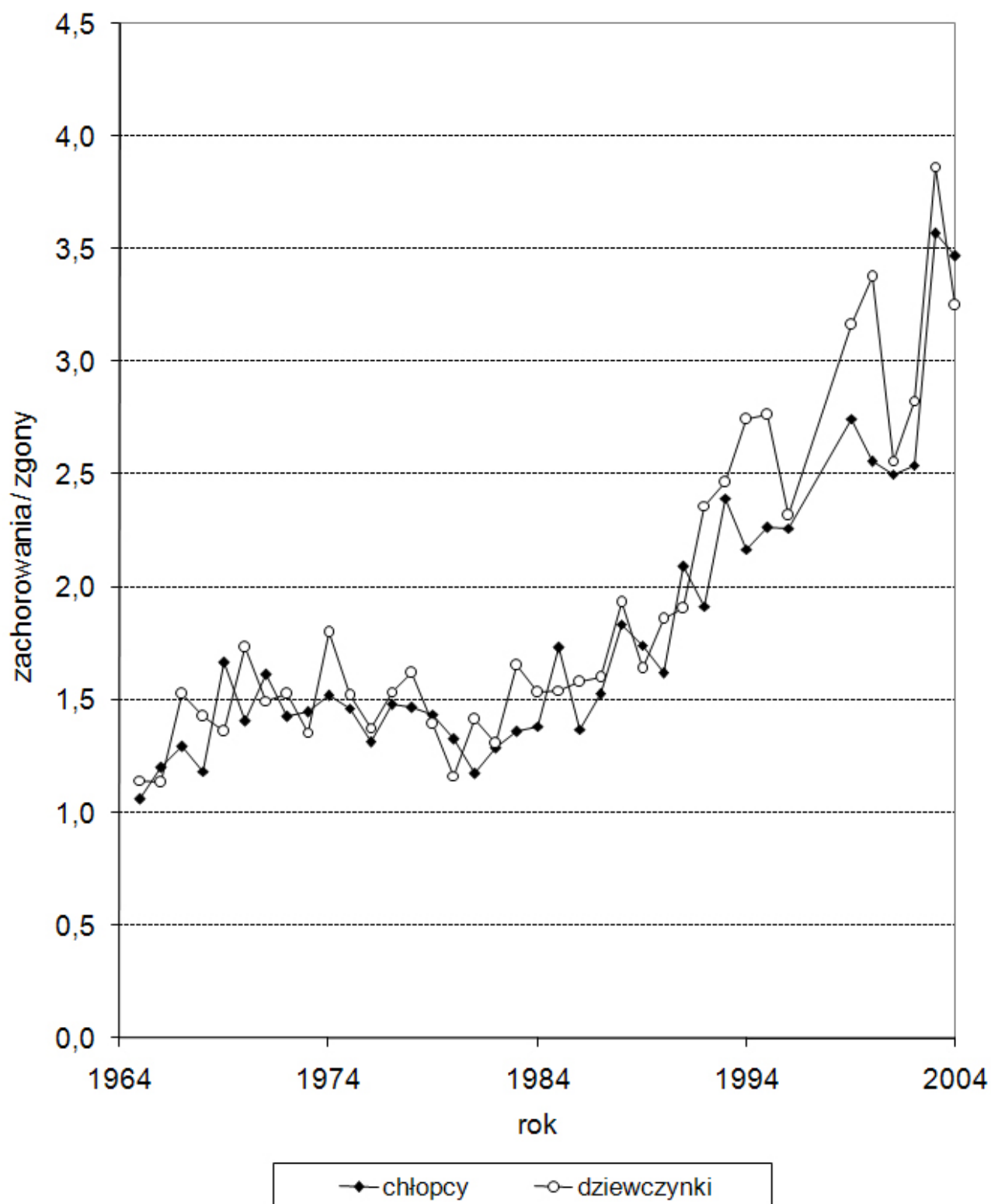
Tabela 8.
ZGONY – LISTA KOLEJNOŚCI NOWOTWORÓW ZŁOŚLIWYCH WG CZĘSTOŚCI WYSTĘPOWANIA
DZIEWCZYNKI W WIEKU 0-19 LAT – POLSKA 2004

ICD-10	Liczby bezwzgl.	Współcz. surowy	Współcz. stand.	Odsetek	Umiejscowienie
		na 100000			
C71	52	1,119	1,205	35,9	Nowotwór złośliwy mózgu
C91	21	0,452	0,496	14,5	Białaczka limfatyczna
C92	13	0,280	0,297	9,0	Białaczka szpikowa
C49	9	0,194	0,196	6,2	Nowotwór złośliwy tkanki łącznej i innych tkanek miękkich
C40	7	0,151	0,121	4,8	Nowotwór złośliwy kości i chrząstki stawowej kończyn
C41	7	0,151	0,130	4,8	Nowotwór złośliwy kości i chrząstki stawowej o innym i nieokreślonym umiejscowieniu
C72	6	0,129	0,144	4,1	Nowotwór złośliwy rdzenia kręgowego, nerwów czaszkowych i innych części centralnego systemu nerwowego
C56	4	0,086	0,063	2,8	Nowotwór złośliwy jajnika
C85	4	0,086	0,079	2,8	Inne i nieokreślone postacie chłoniaków niezziarniczych
C80	3	0,065	0,070	2,1	Nowotwór złośliwy bez określenia jego umiejscowienia
C22	2	0,043	0,036	1,4	Nowotwór złośliwy wątroby i przewodów żółciowych wewnątrzwątrobowych
C47	2	0,043	0,052	1,4	Nowotwór złośliwy nerwów obwodowych i autonomicznego układu nerwowego
C48	2	0,043	0,059	1,4	Nowotwór złośliwy przestrzeni zaotrzewnowej i otrzewnej
C76	2	0,043	0,030	1,4	Nowotwór złośliwy umiejscowień innych i niedokładnie określonych
C81	2	0,043	0,033	1,4	Choroba Hodgkina
C11	1	0,022	0,025	0,7	Nowotwór złośliwy części nosowej gardła (nasopharynx)
C25	1	0,022	0,015	0,7	Nowotwór złośliwy trzustki
C34	1	0,022	0,015	0,7	Nowotwór złośliwy oskrzela i płuca
C38	1	0,022	0,034	0,7	Nowotwór złośliwy serca, śródpiersia i opłucnej
C68	1	0,022	0,025	0,7	Nowotwór złośliwy innych i nieokreślonych narządów moczowych
C74	1	0,022	0,034	0,7	Nowotwór złośliwy nadnerczy
C82	1	0,022	0,015	0,7	Chłoniak niezziarniczny guzkowy (grudkowy)
C83	1	0,022	0,015	0,7	Chłoniaki niezziarnicze rozlane
C95	1	0,022	0,015	0,7	Białaczka z komórek nieokreślonego rodzaju



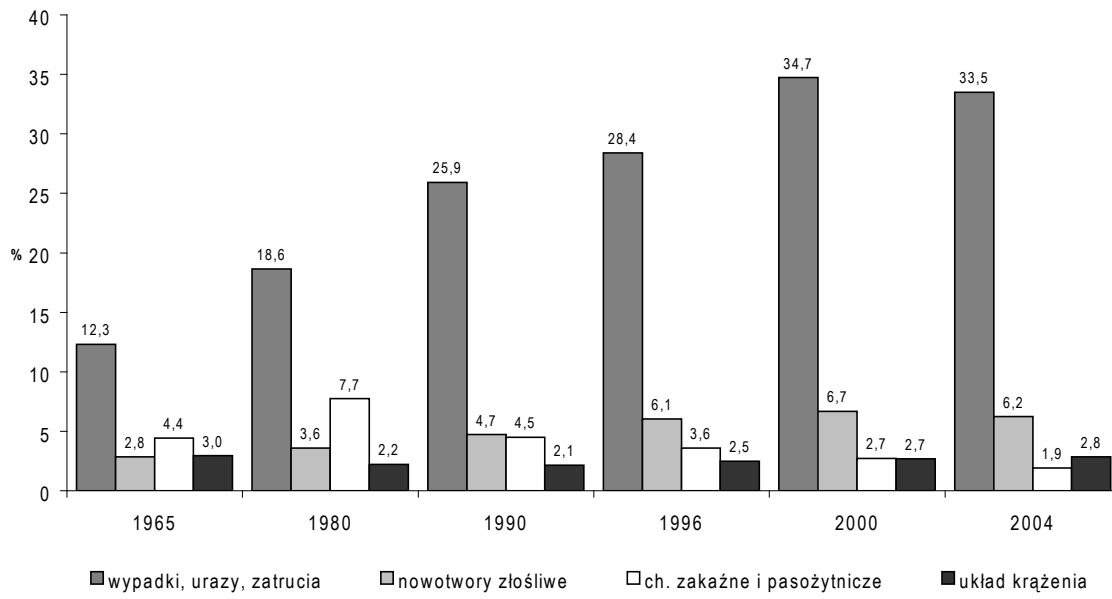
Rysunek 3

Wskaźnik zachorowania / zgony na nowotwory złośliwe u dzieci w wieku 0-19 lat, Polska 1965-2004



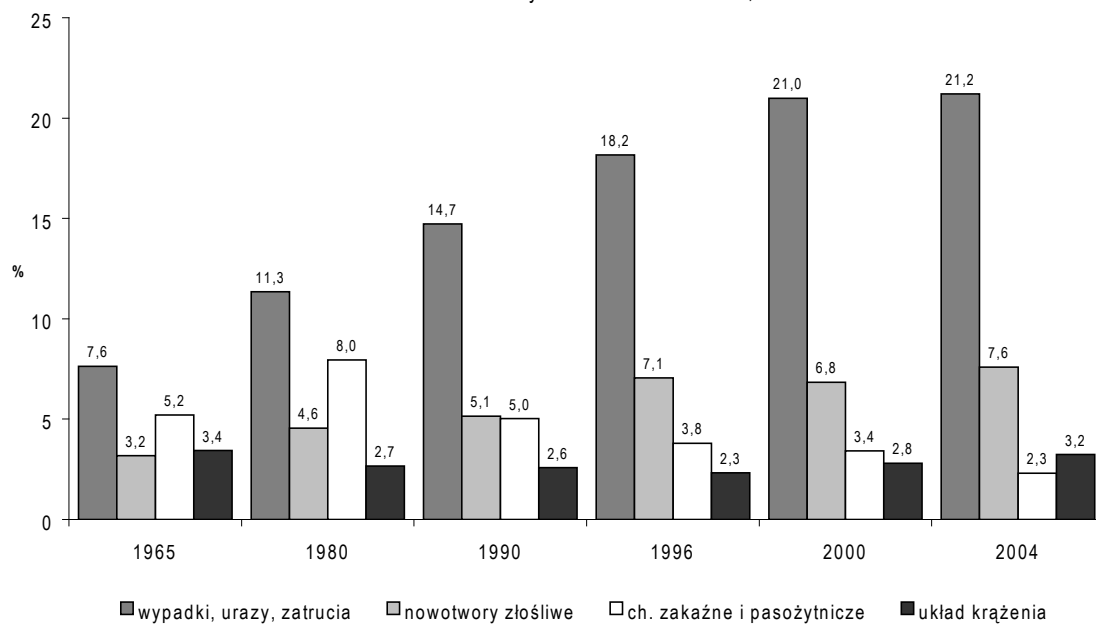
Rysunek 4

Struktura umieralności chłopców w wieku 0-19 lat, Polska 1965-2004



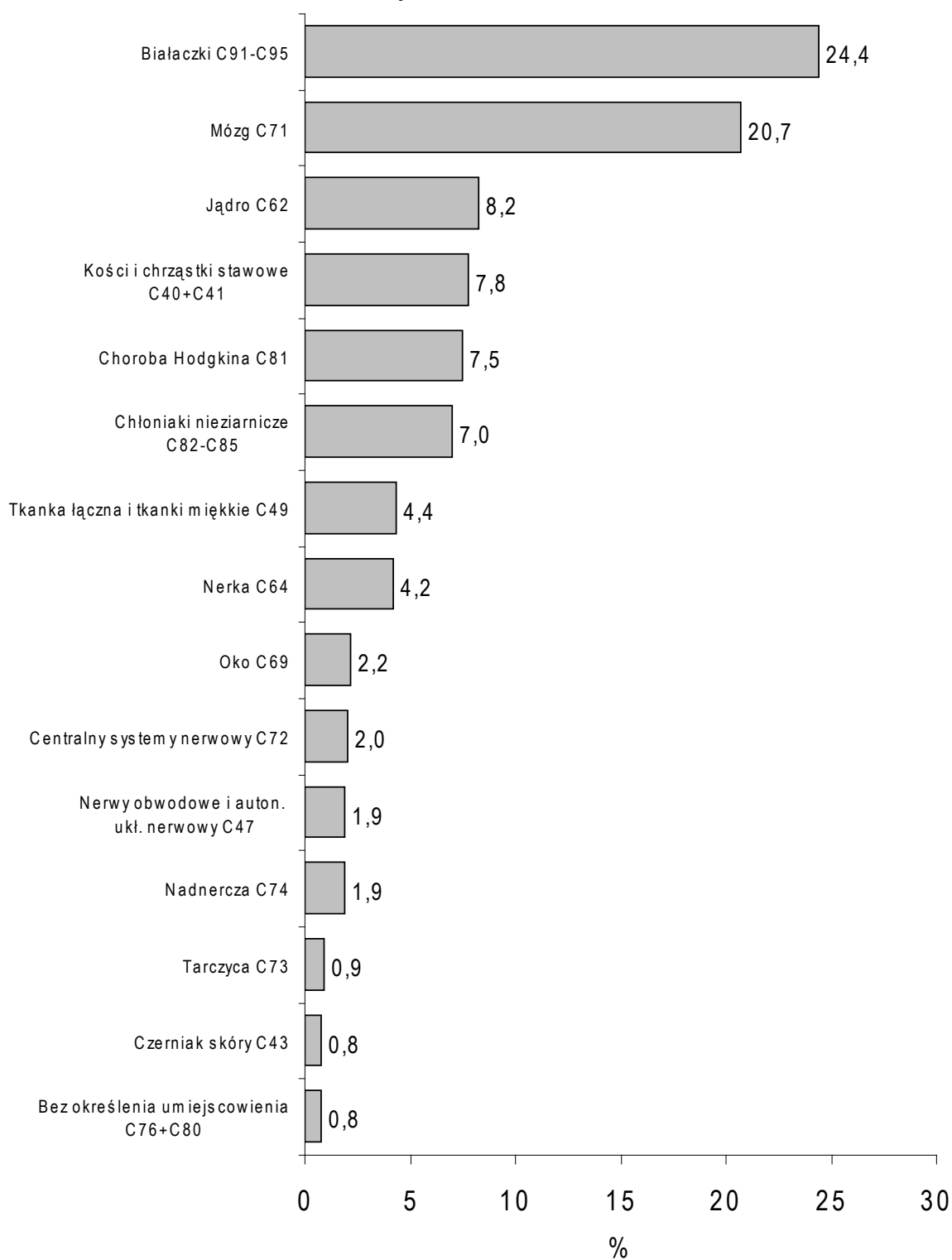
Rysunek 5

Struktura umieralności dziewczynek w wieku 0-19 lat, Polska 1965-2004

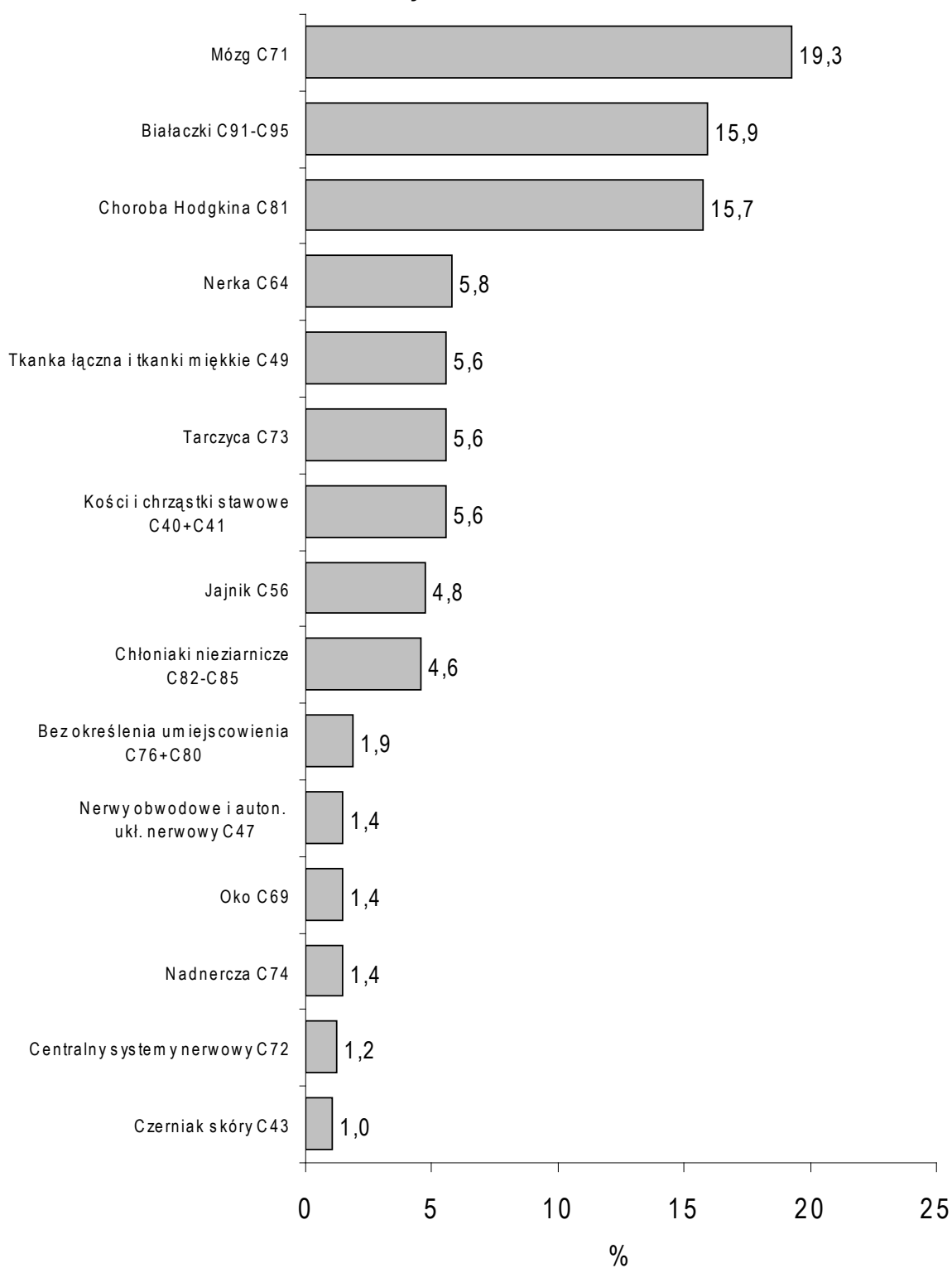


Rysunek 6

Struktura zachorowań na nowotwory złośliwe u chłopców w wieku 0-19 lat, Polska 2004

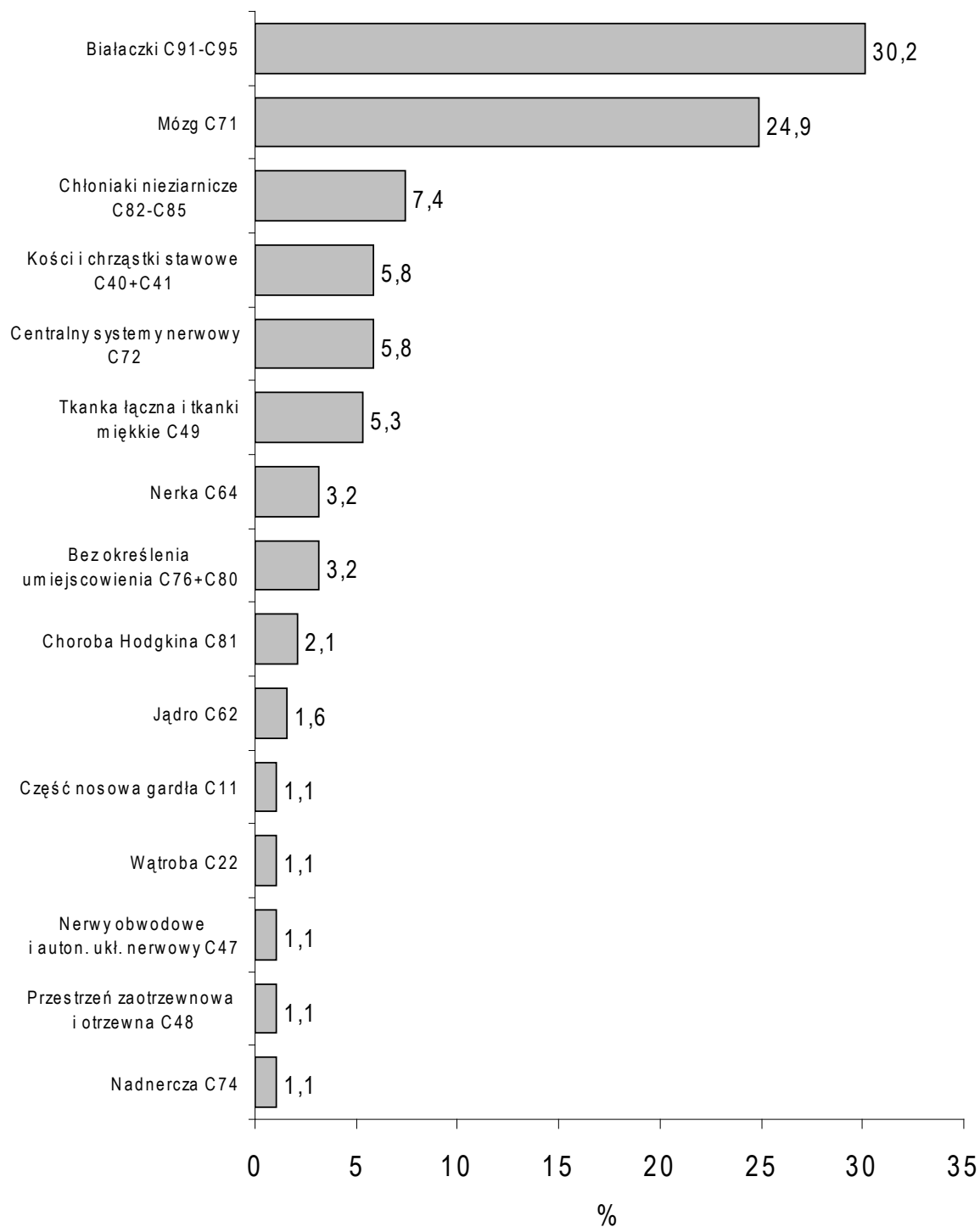


Struktura zachorowań na nowotwory złośliwe u dziewczynek w wieku 0-19 lat, Polska 2004



Rysunek 8

Struktura zgonów na nowotwory złośliwe u chłopców w wieku 0-19 lat, Polska 2004



Struktura zgonów na nowotwory złośliwe u dziewczynek w wieku 0-19 lat, Polska 2004

